

Δελτίον ΔΙΟΙΚΗΣΕΩΣ

ΕΤΟΣ ΙΔΡΥΣΗΣ 1962

Επιχειρήσεων

www.dde.gr

ΙΑΝΟΥΑΡΙΟΣ-ΦΕΒΡΟΥΑΡΙΟΣ 2012 ΤΕΥΧΟΣ 392

Β Ρ Α Β Ε Ι Ο Ν Α Κ Α Δ Η Μ Ι Α Σ Α Θ Η Ν Ω Ν



Η ΛΗΨΗ ΑΠΟΦΑΣΕΩΝ ΣΤΙΣ ΕΛΛΗΝΙΚΕΣ ΕΠΙΧΕΙΡΗΣΕΙΣ

ΕΠΕΝΔΥΟΝΤΑΣ ΣΤΗΝ ΕΤΑΙΡΙΚΗ
ΚΟΙΝΩΝΙΚΗ ΕΥΘΥΝΗ

Η ΚΟΥΛΤΟΥΡΑ ΤΩΝ ΕΡΓΑΖΟΜΕΝΩΝ
ΣΤΟ ΝΕΟ ΚΟΣΜΟ ΤΗΣ ΑΓΟΡΑΣ

ΕΤΑΙΡΙΚΗ ΚΟΙΝΩΝΙΚΗ ΕΥΘΥΝΗ

Κρίκος της Εφοδιαστικής Αλυσίδας



Της Δρος Αναστασίας Ψωμιάδη, Προέδρου της APSON Εταιρική Κοινωνική Ευθύνη

Βιώνοντας το σφυγμό και τις απαιτήσεις του σύγχρονου περιβάλλοντος στη διαχείριση της εφοδιαστικής αλυσίδας, προκύπτει η νέα -για την Ελλάδα- τάση στην Εταιρική Κοινωνική Ευθύνη, για εφαρμογή πρακτικών και συγκεκριμένων μεθόδων ΕΚΕ στην παγκόσμια εφοδιαστική αλυσίδα, αναδεικνύοντας την αναγκαιότητά της σε όλα τα στάδια.

Η Κομισιόν υιοθέτησε έναν νέο ορισμό της ΕΚΕ ως «η ευθύνη των επιχειρήσεων για τον αντίκτυπο των δραστηριοτήτων τους στην κοινωνία». Σύμφωνα με τη νέα στρατηγική, οι εταιρείες καλούνται να καθιερώσουν μια μακροχρόνια στρατηγική ΕΚΕ και να μετριάσουν τυχόν αρνητικές επιπτώσεις των δραστηριοτήτων τους, διενεργώντας μεταξύ άλλων μετρήσεις κινδύνων, ειδικά στην εφοδιαστική τους αλυσίδα.

Η νέα στρατηγική της ΕΕ περιλαμβάνει τόσο ενέργειες που θα αναλάβει η ίδια όσο και προτροπές προς τις επιχειρήσεις. Συγκεκριμένα οι στόχοι είναι οι εξής:

- Η διάδοση των πρακτικών ΕΚΕ
- Η ενίσχυση της εμπιστοσύνης στις εταιρείες
- Η βελτίωση των αυτο-ελεγκτικών μηχανισμών
- Η ενίσχυση των επιβραβεύσεων για δράσεις ΕΚΕ
- Η βελτίωση των πληροφοριών που παρέχονται μέσα από τους κοινωνικούς και περιβαλλοντικούς απολογισμούς
- Η περαιτέρω προώθηση της ΕΚΕ στην εκπαίδευση, στην έρευνα και στην επιμόρφωση
- Η έμφαση στη σημασία των εθνικών στρατηγικών ΕΚΕ και
- Ο συντονισμός των ευρωπαϊκών και διεθνών προσεγγίσεων σε θέματα ΕΚΕ.

Η ΕΚΕ, με βάση τους νέες επιταγές της Ευρωπαϊκής Ένωσης, στοχεύοντας και ικανοποιώντας πολλά εμπλεκόμενα μέρη και από διαφορετικούς τομείς, εξασφαλίζει ελκυστικά οφέλη:

- Μείωση των κινδύνων
- Πρόληψη προβλημάτων που αφορούν την εικόνα και τη φήμη της εταιρίας

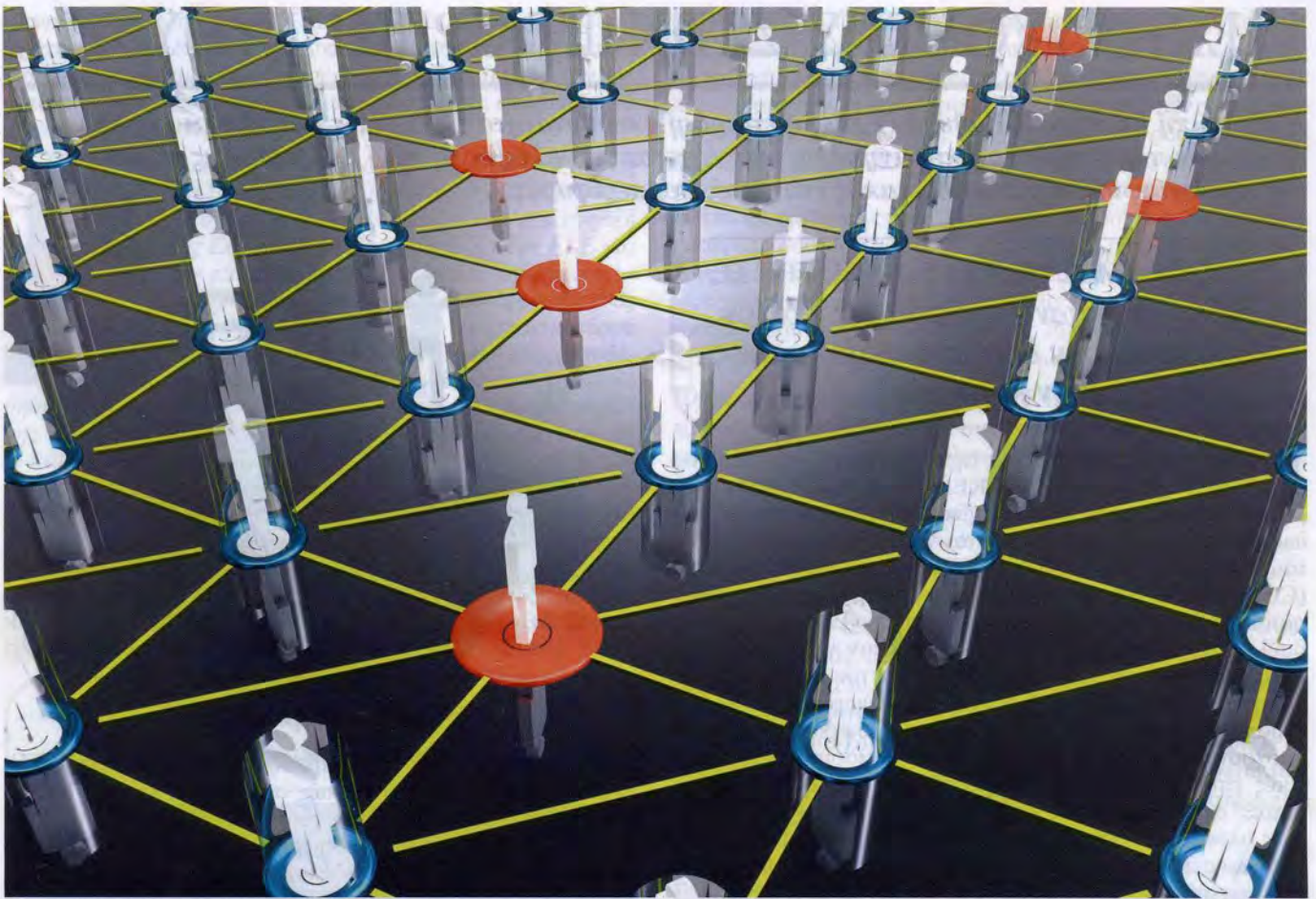
- Εξοικονόμηση ενέργειας
- Αύξηση αποδοτικότητας
- Εναρμόνιση της λειτουργίας της επιχείρησης με το περιβάλλον - κοινωνικό και φυσικό
- Ευκαιρίες για ανάπτυξη
- Εξοικονόμηση χρόνου και χρήματος.

Με απλές πρακτικές όπως η εφαρμογή περιβαλλοντικών και κοινωνικών δεδομένων ασφαλείας, με συμμόρφωση στις περιβαλλοντικές επιταγές, πιστοποιήσεις, ασφάλεια, συστήματα ανάπτυξης ποιότητας προϊόντων, δράσεις για τις τοπικές κοινωνίες, διάλογος μεταξύ των εμπλεκόμενων μερών, εκπαίδευση στελεχών και συνεργατών, επιβράβευση προμηθευτών, η ΕΚΕ συνδέει την οικονομία, το επιχειρείν και την κοινωνία. Ως βασικός πυλώνας κάθε επιχείρησης, είναι παρούσα στην καθημερινή λειτουργία της, όχι αποσπασματικά αλλά ενσωματώνεται σε όλα τα στάδιά της.

Επιπρόσθετα, δεδομένων των νέων κοινοτικών οδηγιών και των θεσπιζόμενων αυστηρότερων ελέγχων, η εφαρμογή των προαναφερόμενων πρακτικών ΕΚΕ σε κάθε επιχείρηση, μεγάλη, επώνυμη, μικρομεσαία και μικρή, όχι μόνο εξασφαλίζει την υγιή λειτουργία της αλλά και την προφυλάσσει από σειρά δυσάρεστων εκπλήξεων από την αυστηρότητα των ελέγχων. Εξάλλου, όσο περισσότερο μια εταιρεία είναι αξιόπιστη και έχει καλή φήμη τόσο λιγότερο αναμένεται να ελεγχθεί. Πέραν τούτου πολλές εταιρείες βασίζουν τις μεθοδολογίες ελέγχου τους σε παράγοντες κινδύνου.

Η ΕΚΕ αποτελεί εξαιρετικό εργαλείο για τη μείωση κινδύνων και βελτιστοποίηση απόδοσης στην παγκόσμια εφοδιαστική αλυσίδα

Με την εφαρμογή απλών πρακτικών ΕΚΕ οι κίνδυνοι αντιμετωπίζονται ή και προλαμβάνονται.



Τα διαφαινόμενα περιβαλλοντικά και κοινωνικά ζητήματα στην περιοχή δραστηριοποίησης αποτελούν μία από τις μεγαλύτερες απειλές για την οικονομική αξία και τη βιωσιμότητα των επιχειρήσεων. Προβλήματα όπως υποβάθμιση του περιβάλλοντος, θέματα δημόσιας υγείας που συνδέονται με την υποβάθμιση του περιβάλλοντος, την κλιματική αλλαγή, η έλλειψη του νερού, η επεκτεινόμενη και διευρυνόμενη φτώχεια, η καταπάτηση ανθρωπίνων δικαιωμάτων, σε συνδυασμό με την αύξηση του παγκόσμιου πληθυσμού και την ως εκ τούτου αυξημένη κατανάλωση και εξάντληση των πόρων.

Τα παραπάνω δεν αποτελούν συνθήκες που βιώνουμε στην Ελλάδα αλλά τόσο η επιρροή των εξωτερικών συνθηκών όσο και τα εσωτερικά δεδομένα (οικονομική κρίση, κλονισμός κοινωνικής ισορροπίας, κατάθλιψη κ.α) καθορίζουν τη λειτουργία ή ακόμη και την επιβίωση μιας επιχείρησης.

Επιπρόσθετα κοινωνικά προβλήματα δημιουργούνται λόγω απουσίας διαλόγου και σεβασμού.

Έχουμε δει ήδη εργοστάσια περιοχών να μειώνουν ή ακόμη και να παύσουν την παραγωγή λόγω της έλλειψης ενέργειας και έλλειψης υδάτινων πόρων, αλλά και πολύ

περισσότερο εδώ στην Ελλάδα λόγω εμποδίων και αντιδράσεων από τις τοπικές κοινωνίες.

Τα τελευταία χρόνια, περισσότερο απ' ό,τι παλαιότερα, η αύξηση των κερδών των επιχειρήσεων αλλά και η συνειδητοποίηση της επιβάρυνσης του φυσικού περιβάλλοντος οδηγούν όλο και περισσότερες από αυτές στη διανομή του λεγόμενου «κοινωνικού μερίσματος» ή, με άλλα λόγια, στη λήψη της (άτυπης) «κοινωνικής άδειας λειτουργίας». Η ΕΚΕ είναι, κατά πολλούς, η απάντηση στην εντεινόμενη κοινωνική πίεση.

Η ΕΚΕ δεν αποτελεί οικονομικό βάρος, αλλά το αυτονόητο. Είναι ενσωματωμένη στο σύνολο της οργάνωσης των επιχειρήσεων, εφαρμόζεται αυθόρμητα πολλές φορές παράλληλα με τη φιλοσοφία μια εταιρίας. Δεν αναφερόμαστε σε αποσπασματικές ενέργειες και σπασμωδικές δράσεις, ούτε σε φιλόδοξα σχέδια αλλά απόλυτα ρεαλιστικά, που στηρίζονται στον ενεργό διάλογο με πολλές ομάδες συμφερόντων, προκειμένου να προσδιοριστούν οι βέλτιστες πρακτικές που ικανοποιούν τις ανάγκες τους, και να γίνουν κατανοητές οι προκλήσεις της αιεφόρου ανάπτυξης ακόμη και σε παγκόσμιο επίπεδο.

• Από πόσα χρήματα (έλεγχοι, πρόστιμα κ.α.) και χρόνο μας γλυτώνει ετησίως η μικρή οικονομική μας επένδυση για εφαρμογή πρακτικών ΕΚΕ;

• Πόσο χρόνο και χρήμα κοστίζει κάθε ΔΙΑΧΕΙΡΙΣΗ ΚΡΙΣΗΣ;

Οι απαντήσεις πείθουν ακόμη και το πιο δύσπιστο στέλεχος.